

## OGŁOSZENIE

**Burmistrz Susza** działając na podstawie art. 39 ust. 1 i 40 ust. 1 pkt. 1 ustawy z dnia 21 sierpnia 1997 r. o gospodarce nieruchomościami (t. j. Dz. U. z 2024 r., poz. 1145) oraz zgodnie z § 3; § 6 i § 11 Rozporządzenia Rady Ministrów z dnia 14 września 2004 r. w sprawie sposobu i trybu przeprowadzania przetargów oraz rokowań na zbycie nieruchomości (t. j. Dz. U. z 2021 r., poz. 2213).

**OGŁASZA II PRZETARG USTNY NIEOGRANICZONY**  
na sprzedaż lokalu użytkowego Nr 3 (była świetlica wiejska)  
położonego w budynku w miejscowości Kamieniec Nr 10 gm. Susz,  
na rzecz osób fizycznych i prawnych.

Przedmiotem sprzedaży jest nieruchomość lokalowa, określona w wykazie podanym do publicznej wiadomości w sposób zwyczajowo przyjęty w dniu 09.04.2024 r. numer NiR.III.6480.3.2024.

Poprzedni przetarg odbył się w dniu 22 lipca 2024 r. o godz. 10:00.

Położenie nieruchomości	Obręb	Nieruchomość lokalowa numer	Oznaczenie nieruchomości w ewidencji gruntów	Oznaczenie nieruchomości lokalowej według księgi wieczystej	Cena wywoławcza w zł	Należne wadium w zł	Minimalna wysokość postąpienia w zł
Kamieniec 10 gm. Susz	0020 Kamieniec	3	32/26 B – 0,1376 ha	EL11/00050940/3	67.480,00	6.748,00	675,00

Cena sprzedaży nieruchomości zwolniona jest z podatku od towarów i usług na podstawie art. 29a ust 8 i art. 43 ust. 1 pkt 10 ustawy z dnia 11 marca 2004 r. o podatku od towarów i usług (t. j. Dz. U. z 2024 r., poz. 361).

1. Przeznaczenie w planie zagospodarowania przestrzennego: Urząd Miejski w Suszu zaświadcza, że teren obejmujący działkę nr 32/26 o pow. 0,1376 ha, położony w obrębie Kamieniec gm. Susz, nie posiada obowiązującego miejscowego planu zagospodarowania przestrzennego. Ww. teren w polityce przestrzennej gminy Susz określonej w studium uwarunkowań i kierunków zagospodarowania przestrzennego miasta i gminy Susz, uchwalonym przez Radę Miejską w Suszu uchwałą Nr XXI/165/2012 z dnia 25 października 2012 r. określony został jako strefa I tj. strefa zurbanizowana, tereny zabudowy mieszkaniowej, usługowej, techniczno – produkcyjnej oraz komunikacji i infrastruktury technicznej. Zgodnie z Uchwałą Rady Miejskiej w Suszu Nr XLI/459/2023 z dnia 22 czerwca 2023 r. w sprawie wyznaczenia obszaru zdegradowanego i obszaru rewitalizacji dla Gminy Susz ww. teren nie znajduje się na obszarze zdegradowanym i rewitalizacji.

2. Forma sprzedaży: lokal użytkowy Nr 3 położony w budynku Nr 10 w Kamieńcu gm. Susz wraz z udziałem w gruncie ozn. nr 32/26 obr. 0020 podlega sprzedaży na własność w drodze przetargu ustnego nieograniczonego.

3. Opis nieruchomości budynkowej: Budynek parterowy z poddaszem mieszkalnym. Fundamenty budynku kamienne, ściany z cegły ceramicznej pełnej na zaprawie wapienno-piaskowej. Strop drewniany, krokwiowy, dwuspadowy przykryty dachówką ceramiczną. Stolarka okienna - drewniana zespolona (starego typu), drzwiowa - drewniana typowa. Budynek wyposażony jest w instalacje elektryczną oraz sieć kanalizacyjną i wodną.

4. Opis nieruchomości: Budynek mieszkalny wielorodzinny położony w obszarze zwartej zabudowy w miejscowości Kamieniec przy drodze wojewódzkiej nr 515. Bezpośrednie sąsiedztwo stanowi zabudowa mieszkaniowa wielorodzinna i jednorodzinna oraz lokalne obiekty handlowe i usługowe.

Budynek mieszkalny w którym usytuowany jest przedmiotowy lokal użytkowy posadowiony jest na działce nr 32/26 o pow. 0,1376 ha. Kształt działki regularny. Dojazd drogą o nawierzchni asfaltowej. Uzbrojenie w sieć elektroenergetyczną, wodociągową, kanalizacyjną i telekomunikacyjną. Budynek wybudowany ok 1890 roku. Budynek wyposażony jest w instalacje wodno-kanalizacyjną, elektryczną.

5. Opis nieruchomości lokalowej: Lokal użytkowy nr 3 (była świetlica wiejska) posiada powierzchnię użytkową 133,80 m<sup>2</sup> i znajduje się na parterze budynku. W skład lokalu wchodzi następujące pomieszczenia: korytarz, duża sala (dawniej świetlica wiejska) i dwa w.c.

Stolarka okienna stara drewniana. Lokal o niskim standardzie wykończenia – znaczne zużycie materiałów wykończeniowych, wymagane są gruntowne prace remontowe. Standard określono jako niski. Ściany do połowy wysokości przykryte drewnianą boazerią, sufit obity boazerią drewnianą. W łazienkach ściany wyłożone płytkami ceramicznymi, wolne przestrzenie ścian pomalowane farbą. Posadzki wyłożone płytkami ceramicznymi. Komunikacja do lokalu odbywa się bezpośrednio z zewnątrz przez korytarz do świetlicy i z korytarza do w.c. Do lokalu doprowadzona była sieć wodno-kanalizacyjna i elektryczna - przyszły nabywca musi uzyskać zgodę na ww. wymienione media.

6. Udział co do budynków i gruntu: 13380/29700 części w częściach wspólnych budynków i innych urządzeniach, które nie służą do wyłącznego użytku właścicieli poszczególnych lokali i takim samym udziałem we własności nieruchomości ozn. Nr 32/26 o pow. 1376 m<sup>2</sup> obr. 0020 Kamieniec.

7. W rejestrze ewidencji gruntów nieruchomość oznaczona jest jako działka nr 32/26 o pow. 0,1376 ha, obręb 0020 Kamieniec, rodzaj użytku klasa: B. Właściciel: Gmina Susz w udziale 13380/29700; nr KW EL11/00037774/1 - wolna od długów i obciążeń.

8. Dla nieruchomości lokalowej nr 3 w Sądzie Rejonowym w Łławie Wydział V Ksiąg Wieczystych prowadzona jest księga wieczysta nr KW EL11/00050940/3 - wolna od długów i obciążeń.

9. Zgodnie z ustawą z dnia 29 sierpnia 2014 r. o charakterystyce energetycznej budynków (t. j. Dz. U. z 2024 r., poz. 101), sporządzone zostało świadectwo charakterystyki energetycznej dla części budynku, zbywanego na podstawie umowy sprzedaży. Numer świadectwa: SCHE/29209/8/2023.

Ocena charakterystyki energetycznej części budynku:

- wskaźnik rocznego zapotrzebowania na energię użytkową:  $EU = 269,40 \text{ kWh(m}^2 \times \text{rok)}$ ;
- wskaźnik rocznego zapotrzebowania na energię końcową:  $EK = 510,30 \text{ kWh(m}^2 \times \text{rok)}$ ;
- wskaźnik rocznego zapotrzebowania na nieodnawialną energię pierwotną:  $EP = 561,30 \text{ kWh(m}^2 \times \text{rok)}$ ;
- jednostka wielkości emisji CO<sub>2</sub>:  $E_{\text{co}_2} = 0,17 \text{ t CO}_2\text{/(m}^2 \times \text{rok)}$ ;
- udział odnawialnych źródeł energii w rocznym zapotrzebowaniu na energię końcową:  $U_{\text{OZE}} = 0,00\%$ .

10. Nabywca oświadcza, że zapoznał się ze stanem nabywanej nieruchomości, w rozumieniu art. 4 pkt. 17 ustawy z dnia 21 sierpnia 1997 roku o gospodarce nieruchomościami (t. j. Dz. U. z 2024 r., poz. 1145) i nie wnosi z tytułu tego stanu żadnych zastrzeżeń i uwag.

#### 11. Warunki nabycia nieruchomości:

a) Nieruchomość objęta przetargiem stanowi własność Gminy Susz i nie jest obciążona żadnymi prawami i zobowiązaniami wobec osób trzecich, za wyjątkiem ewentualnych praw wynikających z przebiegu przez nieruchomość sieci infrastruktury technicznej uzbrojenia terenu i przyłączy do tych sieci.

b) Gmina Susz nie ponosi odpowiedzialności za wady ukryte nieruchomości lokalowej oraz gruntowej.

c) Nabywca we własnym zakresie i na własny koszt uporządkuje nabyty lokal oraz teren, a w razie konieczności dokona wycinki zieleni, po wcześniejszym uzyskaniu decyzji zezwalającej na usunięcie drzew i krzewów (ewentualne opłaty z tym związane ponosi Nabywca).

d) Sprzedaż i wydanie nieruchomości w posiadanie Nabywcy następuje według danych zawartych w ewidencji gruntów i budynków, w aktualnym stanie zagospodarowania. ewentualny koszt wznowienia punktów granicznych (granic) ponosi Nabywca.

**12. P r z e t a r g odbędzie się w dniu 08 października 2024 roku (wtorek) o godz. 10:00 w siedzibie Urzędu Miejskiego w Suszu, ul. J. Wybickiego 6 - sala Nr 1 (parter).**

13. W przetargu mogą brać udział osoby fizyczne i prawne, które **wpłacą wadium na rzecz Gminy Susz** w wysokości wyżej wymienionej **w terminie do dnia 03 października 2024 r.** na rachunek bankowy Urzędu Miejskiego w Suszu nr 81 8320 0005 0000 0114 2000 0030 prowadzony w Banku Spółdzielczym w Suszu.

**W TYTULE WPŁATY WADIUM NALEŻY PODAĆ:** numer nieruchomości lokalowej i położenie, a w przypadku dokonania wpłaty wadium z konta osoby trzeciej, dodatkowo w tytule przelewu należy wpisać imię i nazwisko uczestnika przetargu.

**Warunek wniesienia wadium na rachunek bankowy będzie spełniony wówczas, jeżeli środki pieniężne znajdują się na rachunku bankowym Urzędu Miejskiego w Suszu najpóźniej w dniu 03 października 2024 r. Niewpłacenie wadium w terminie i formie podanej w ogłoszeniu uniemożliwi udział w przetargu.**

14. Wadium :

a) wniesione w pieniądzu przez uczestnika przetargu, który przetarg wygrał, zalicza się na poczet ceny nabycia nieruchomości,

b) pozostałym uczestnikom przetargu wadium zostanie zwrócone niezwłocznie w całości w ciągu 3 dni od dnia, odpowiednio: odwołania, zamknięcia, unieważnienia lub zakończenia wynikiem negatywnym przetargu, w sposób odpowiadający formie wniesienia wadium.

15. Osoby biorące udział w przetargu winny przed otwarciem przetargu przedłożyć Komisji Przetargowej dowód wpłaty oraz dowód tożsamości wraz ze stosownym pełnomocnictwem, w przypadku uczestnictwa w przetargu pełnomocnika uczestnika przetargu, a w razie osób prawnych i jednostek organizacyjnych, nieposiadających osobowości prawnej, aktualny wypis z właściwego rejestru (wypis nie starszy niż 3 miesiące).

W przypadku małżonków, do dokonania czynności przetargowych konieczna jest obecność obojga małżonków lub jednego z nich z pełnomocnictwem drugiego małżonka, zawierającym zgodę na odpłatne nabycie nieruchomości. Ważność umowy, która zostanie zawarta przez jednego z małżonków bez wymaganej zgody drugiego, zależy od potwierdzenia umowy przez drugiego małżonka. Małżonek pozostający w rozdzielności majątkowej uczestniczący samodzielnie w czynnościach przetargowych, powinien przedłożyć dokument potwierdzający ustanowienie rozdzielności majątkowej.

16. Przetarg jest ważny bez względu na liczbę uczestników przetargu, jeżeli przynajmniej jeden uczestnik zaoferuje co najmniej jedno postąpienie powyżej ceny wywoławczej.

17. Przetarg uważa się za zakończony wynikiem negatywnym jeżeli żaden z uczestników przetargu nie zaoferuje ceny wyższej od wywoławczej.

18. Wysokość postąpienia nie może wynosić mniej niż 1% ceny wywoławczej, z zaokrągleniem w górę do pełnych dziesiątek złotych.

19. Nabywca nieruchomości lokalowej zobowiązany jest do zapłacenia wylicytowanej ceny lokalu (z zaliczeniem wadium na poczet ceny nabycia) nie później, niż do dnia zawarcia umowy notarialnej na rachunek Urzędu Miejskiego w Suszu Nr 92 8320 0005 0000 0114 2000 0220 prowadzony przez Bank Spółdzielczy w Suszu.

20. W przypadku nieprzystąpienia do aktu notarialnego za nieusprawiedliwioną przyczyną leżącą po stronie kandydata na nabywcę w oznaczonym miejscu i terminie, organizator przetargu odstąpi od zawarcia umowy a wpłacone wadium ulega przypadkowi na rzecz Gminy Susz.



21. Termin i miejsce zawarcia umowy sprzedaży oraz notariusza wyznacza Gmina Susz. Koszty związane z czynnościami notarialnymi i wpisu do księgi wieczystej ponosi nabywca.

22. **Zastrzeżenia: Burmistrz Susza może odwołać ogłoszony przetarg z ważnych powodów, niezwłocznie podając informację o odwołaniu przetargu do publicznej wiadomości z podaniem przyczyny odwołania przetargu.**

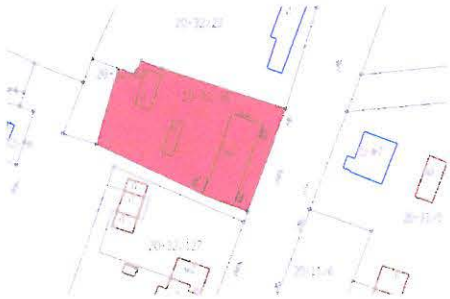
23. Uczestnik przetargu ma prawo wnieść skargę w terminie 7 dni od zamknięcia przetargu na czynności związane z przeprowadzeniem niniejszego przetargu za pośrednictwem Burmistrza Susza.

24. Przy zakupie nieruchomości przez osobę będącą cudzoziemcem w rozumieniu ustawy z dnia 24 marca 1920 r. o nabywaniu nieruchomości przez cudzoziemców (t. j. Dz. U. z 2017 r. poz. 2278) wymagane jest stosowne zezwolenie wynikające z przepisów tej ustawy.

25. **Osoby zainteresowane nabyciem lokalu mogą go obejrzeć w dniach 28.08; 04.09; 11.09; 18.09; 25.09; 02.10.2024 r. w godz. 13.00 – 15.00 po wcześniejszym telefonicznym uzgodnieniu z pracownikiem Urzędu Miejskiego w Suszu - pokój Nr 208 (II piętro).**

26. Niniejsze ogłoszenie podaje się do publicznej wiadomości poprzez wywieszenie na tablicy ogłoszeń Urzędu Miejskiego w Suszu oraz poprzez zamieszczenie na stronie internetowej [www.susz.pl](http://www.susz.pl), a także w Biuletynie Informacji Publicznej Gminy Susz pod adresem: <https://bip.susz.pl> – w zakładce *NIERUCHOMOŚCI - PRZETARGI*. Ponadto wyciąg z ogłoszenia podaje się do publicznej wiadomości przez ogłoszenie w prasie lokalnej.

27. Szczegółowych informacji udziela Referat Nieruchomości i Rolnictwa Urzędu Miejskiego w Suszu - pokój nr 208 /II piętro/, tel. 55 278 60 15 wew. 58 lub 54 w godzinach pracy urzędu.



BURMISTRZ

*Marcin Madry*