

OGŁOSZENIE

Burmistrz Susza działając na podstawie art. 37 ust. 1, art. 38 i 40 ust. 1 pkt. 2 ustawy z dnia 21 sierpnia 1997 r. o gospodarce nieruchomościami (t. j. Dz. U. z 2024 r., poz. 1145 ze zm.), oraz zgodnie z § 3 ust. 1; § 15 Rozporządzenia Rady Ministrów z dnia 14 września 2004r. w sprawie sposobu i trybu przeprowadzenia przetargów oraz rokowań na zbycie nieruchomości (t. j. Dz. U. z 2021 r., poz. 2213),

OGŁASZA I PRZETARG USTNY OGRANICZONY

na sprzedaż niezabudowanej działki gruntu oznaczonej nr ewid. 290/9, położonej w obrębie 0001 miasta Susz, przeznaczonej do sprzedaży w drodze przetargu ustnego ograniczonego na rzecz właścicieli nieruchomości przyległych tj. dla działek oznaczonych numerami 291/4, 265/7, 291/3.

Przedmiotem sprzedaży jest działka gruntu, określona w wykazie podanym do publicznej wiadomości w sposób zwyczajowo przyjęty w dniu 03.12.2024 r. nr NU.III.6840.16.2024.

Położenie nieruchomości z oznaczeniem Księgi Wieczystej	Działka gruntu oznaczona na nr	Pow. m ²	Oznaczenie działki wg ewidencji gruntów	Cena wywoławcza w zł	Należne wadium w zł	Minimalna wysokość postąpienie w zł
0001 – m. Susz KW EL11/00036497/8	290/9	902	grunty orne RIVa	93.550,00	9.355,00	940,00

Zgodnie z przepisami ustawy z dnia 11 marca 2004 r. o podatku od towarów i usług (t. j. Dz. U z 2024 r., poz. 361 ze zm.) sprzedaż ww. gruntu zwolniona jest z podatku VAT.

1. Teren obejmujący działkę nr 290/9 o pow. 0,0902 ha obręb 0001 m. Susz nie posiada obowiązującego miejscowego planu zagospodarowania przestrzennego. Obszar w polityce przestrzennej gminy Susz określonej w studium uwarunkowań i kierunków zagospodarowania przestrzennego miasta i gminy Susz, uchwalonym przez Radę Miejską w Suszu Uchwałą Nr XXI/165/2012 z dnia 25 października 2012 r. określony został jako strefa Imu – tereny zabudowy mieszkaniowej i usługowej. Zgodnie z Uchwałą Rady Miejskiej w Suszu Nr XLI/459/2023 z dnia 22 czerwca 2023 r. w sprawie wyznaczenia obszaru zdegradowanego i obszaru rewitalizacji dla Gminy Susz przedmiotowa działka nie znajduje się na obszarze zdegradowanym i rewitalizacji. W uchwale nie ustanowiono na rzecz gminy prawa pierwokupu.

2. Przedmiotowa działka gruntu przeznaczona jest do sprzedaży w drodze przetargu ustnego ograniczonego na poprawienie warunków zagospodarowania nieruchomości bezpośrednio przyległych, oznaczonych nr dz. 291/4, 265/7, 291/3.

3. Opis ogólny nieruchomości:

Przedmiotem sprzedaży jest niezabudowana nieruchomość gruntowa ozn. nr ew. 290/9 o pow. 0,0902 ha położona w centralnej części miasta Susz w strefie śródmiejskiej. W bezpośrednim sąsiedztwie znajduje się POLO Market oraz zabudowa mieszkaniowa jednorodzinna. Obszar jest dobrze skomunikowany z kluczowymi ciągami komunikacyjnymi. Działka stanowi teren płaski, porośnięty zielenią niską, częściowo ogrodzona od strony sąsiednich posesji. Kształt działki regulamy prostokątny. Działka leży w zasięgu pełnej sieci infrastruktury technicznej tj. sieci elektroenergetycznej, telekomunikacyjnej i nieco dalej od sieci wodociągowej i gazowej. Dojazd do nieruchomości możliwy jest poprzez sąsiednie działki czyli od strony POLO Market poprzez parking a od strony południowej poprzez działkę zabudowaną budynkiem mieszkalnym.

4. Dla przedmiotowej nieruchomości w Sądzie Rejonowym w Łławie Wydział V Ksiąg Wieczystych prowadzona jest księga wieczysta KW nr EL11/00036497/8. Właścicielem nieruchomości jest

Gmina Susz. Dział III i IV nie zawiera wpisów. W księdze wieczystej widnieje inna działka nie objęta zakresem sprzedaży.

5. W rejestrze ewidencji gruntów nieruchomość opisana jest jako:

- jednostka ewidencyjna: Susz,
- obręb: 0001,
- nr działki: 290/9 o pow. 0,0902 ha,
- opis użytku: RIVa - grunty orne,
- właściciel: Gmina Susz,
- Księga Wieczysta: EL11/00036497/8.

6. Gmina oświadcza, iż w trakcie wykonywania robót ziemnych (wykopów) na przedmiotowej części nieruchomości gruntowej mogą znajdować się niezainwentaryzowane sieci infrastruktury technicznej, np. „poniemieckie” urządzenia drenarskie. W przypadku wystąpienia w obrębie nabywanej działki sieci nieujawnionych na istniejących mapach i dokumentach, a koligujących z inwestycją, jak też wystąpienia zmian w przepisach, w tym dotyczących zagospodarowania przestrzennego, Gmina Susz nie będzie ponosiła z tego tytułu żadnej odpowiedzialności.

7. Warunki nabycia nieruchomości:

a) Nieruchomość objęta przetargiem stanowi własność Gminy Susz i nie jest obciążona żadnymi prawami i zobowiązaniami wobec osób trzecich, za wyjątkiem ewentualnych praw wynikających z przebiegu przez nieruchomości sieci infrastruktury technicznej uzbrojenia terenu i przyłączy do tych sieci.

b) Gmina Susz nie ponosi odpowiedzialności za wady ukryte nieruchomości oraz za warunki geotechniczne gruntu. Gmina informuje, że nie była opracowywana dokumentacja dotycząca badań podłoża gruntowego

c) Sprzedaż i wydanie nieruchomości w posiadanie Nabywcy następuje według danych zawartych w ewidencji gruntów i budynków, w aktualnym stanie zagospodarowania, ewentualny koszt wznowienia punktów granicznych (granic) ponosi Nabywca.

d) Nabywca we własnym zakresie i na własny koszt uporządkuje nabyty teren, a w razie konieczności dokona wycinki zieleni, po wcześniejszym uzyskaniu decyzji zezwalającej na usunięcie drzew i krzewów kolidujących z inwestycją (ewentualne opłaty z tym związane ponosi Nabywca).

e) Nabywca oświadcza, że zapoznał się ze stanem nabywanej nieruchomości, w rozumieniu art. 4 pkt. 17 ustawy z dnia 21 sierpnia 1997 roku o gospodarce nieruchomościami (t. j. Dz. U. z 2024 r., poz. 1145 ze zm.) i nie wnosi z tytułu tego stanu żadnych zastrzeżeń i uwag.

8. Przetarg odbędzie się w dniu 04 marca 2025 r. o godz. 11⁰⁰ w siedzibie Urzędu Miejskiego w Suszu, ul. Wybickiego 6 - sala nr 1 (parter).

9. Oferenci spełniający warunek posiadania przyległej nieruchomości zamierzający przystąpić do przetargu winni zgłosić swoje uczestnictwo w przetargu najpóźniej do dnia 24 lutego 2025 r. w Urzędzie Miejskim w Suszu – pokój Nr 208 (II piętro).

10. Lista osób zakwalifikowanych do przetargu przez komisję przetargową zostanie wywieszona do publicznej wiadomości w dniu 27 lutego 2025 r.

11. Warunkiem uczestnictwa w przetargu jest **wpłata wadium** na rzecz Gminy Susz w wysokości wyżej wymienionej w terminie **do dnia 25 lutego 2025 r.** na rachunek bankowy Urzędu Miejskiego w Suszu nr 81 8320 0005 0000 0114 2000 0030 prowadzony w Banku Spółdzielczym w Suszu. Warunek wniesienia wadium na rachunek bankowy będzie spełniony wówczas, jeżeli środki pieniężne znajdą się na rachunku bankowym Urzędu Miejskiego w Suszu najpóźniej w dniu 25 lutego 2025 r. Niewpłacenie wadium w terminie i formie podanej w ogłoszeniu uniemożliwi udział w przetargu.

W TYTULE WPŁATY WADIUM NALEŻY PODAĆ: numer i położenie nieruchomości a w przypadku dokonania wpłaty wadium z konta osoby trzeciej, dodatkowo w tytule przelewu należy wpisać imię i nazwisko uczestnika przetargu.

12. Osoby biorące udział w przetargu winny przed otwarciem przetargu przedłożyć Komisji Przetargowej dowód wpłaty oraz dowód tożsamości wraz ze stosownym pełnomocnictwem, w przypadku uczestnictwa w przetargu pełnomocnika uczestnika przetargu.

Podmioty, podlegające wpisom do rejestrów, winny przedłożyć aktualny odpis z Krajowego Rejestru Sądowego lub informację odpowiadającą odpisowi aktualnemu z Rejestru Przedsiębiorców KRS, wydane w ciągu ostatnich trzech miesięcy. Osoby prowadzące działalność gospodarczą winny przedłożyć zaświadczenie o wpisie do Centralnej Ewidencji i Informacji o Działalności Gospodarczej - CEIDG w postaci wydruku ze strony internetowej CEIDG.

W przypadku reprezentowania osoby prawnej lub osoby fizycznej przez pełnomocnika należy przedłożyć pełnomocnictwo upoważniające do działania na każdym etapie postępowania przetargowego z notarialnie poświadczonym podpisem mocodawcy, natomiast do nabycia w drodze umowy notarialnej pełnomocnictwo w formie aktu notarialnego.

Osoby fizyczne uczestniczące w przetargu prowadzące działalność w formie spółki cywilnej winny przedłożyć ponadto umowę spółki, odpowiednią uchwałą pozwalającą na nabycie nieruchomości bądź stosowne umocowanie do działania w imieniu spółki, pozwalające na nabycie nieruchomości.

W przypadku małżonków, do dokonania czynności przetargowych konieczna jest obecność obojga małżonków lub jednego z nich z pełnomocnictwem drugiego małżonka, zawierającym zgodę na odpłatne nabycie nieruchomości. Ważność umowy, która zostanie zawarta przez jednego z małżonków bez wymaganej zgody drugiego, zależy od potwierdzenia umowy przez drugiego małżonka. Małżonek pozostający w rozdzielności majątkowej uczestniczący samodzielnie w czynnościach przetargowych, powinien przedłożyć dokument potwierdzający ustanowienie rozdzielności majątkowej.

13. Wadium :

1. wniesione w pieniądzu przez uczestnika przetargu, który przetarg wygrał, zalicza się na poczet ceny nabycia nieruchomości,
2. pozostałym uczestnikom przetargu wadium zostanie zwrócone niezwłocznie w całości w ciągu 3 dni od dnia, odpowiednio: odwołania, zamknięcia, unieważnienia lub zakończenia wynikiem negatywnym przetargu, w sposób odpowiadający formie wniesienia wadium.

14. Przetarg jest ważny bez względu na liczbę uczestników przetargu, jeżeli przynajmniej jeden uczestnik zaoferuje co najmniej jedno postąpienie powyżej ceny wywoławczej.

15. Wysokość postąpienia nie może wynosić mniej niż 1% ceny wywoławczej, z zaokrągleniem w górę do pełnych dziesiątek złotych.

16. Nabywca nieruchomości gruntowej zobowiązany jest do zapłacenia wylicytowanej ceny gruntu (z zaliczeniem wadium na poczet ceny nabycia) nie później, niż do dnia zawarcia umowy notarialnej na rachunek Urzędu Miejskiego w Suszu Nr 92 8320 0005 0000 0114 2000 0220 prowadzony przez Bank Spółdzielczy w Suszu.

17. W przypadku nieprzystąpienia do aktu notarialnego za nieusprawiedliwioną przyczyną leżącą po stronie kandydata na nabywcę w oznaczonym miejscu i terminie, organizator przetargu odstąpi od zawarcia umowy a wpłacone wadium ulega przepadkowi na rzecz Gminy Susz.

18. Koszty związane z czynnościami notarialnymi i wpisu do księgi wieczystej ponosi nabywca.

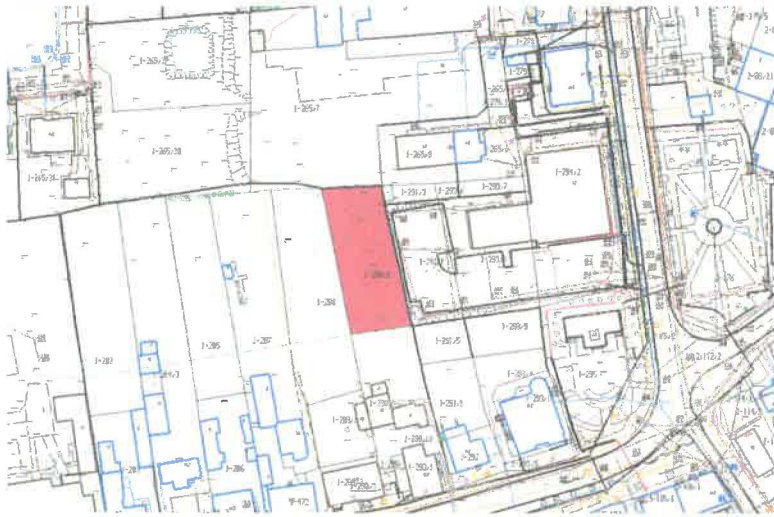
19. Uczestnik przetargu ma prawo wnieść skargę w terminie 7 dni od zamknięcia przetargu na czynności związane z przeprowadzeniem niniejszego przetargu za pośrednictwem Burmistrza Susza.

20. Przy zakupie nieruchomości przez osobę będącą cudzoziemcem w rozumieniu ustawy z dnia 24 marca 1920 r. o nabywaniu nieruchomości przez cudzoziemców (t. j. Dz. U. z 2017 r. poz. 2278) wymagane jest stosowne zezwolenie wynikające z przepisów tej ustawy.

21. **ZASTRZEŻENIA:** Burmistrz Susza może odwołać ogłoszony przetarg z ważnych powodów, niezwłocznie podając informację o odwołaniu przetargu do publicznej wiadomości z podaniem przyczyny odwołania przetargu.

22. Niniejsze ogłoszenie podaje się do publicznej wiadomości poprzez wywieszenie na tablicy ogłoszeń Urzędu Miejskiego w Suszu oraz poprzez zamieszczenie na stronie internetowej www.susz.pl, a także w Biuletynie Informacji Publicznej prowadzonym przez Gminę Susz pod adresem: <https://bip.susz.pl> – w zakładce **nieruchomości - przetargi**. Ponadto wyciąg z ogłoszenia podaje się do publicznej wiadomości przez ogłoszenie w prasie lokalnej.

23. Szczegółowych informacji udziela Referat Nieruchomości i Urbanistyki Urzędu Miejskiego w Suszu - pokój nr 208 /II piętro/, tel. 55 278 60 15 wew. 58 lub 54, w godzinach pracy urzędu.



BURMISTRZ

Marcin Mądry