

### Burmistrz Susza

Na podstawie art. 35 ust. 1 i 2 ustawy z dnia 21 sierpnia 1997 r. o gospodarce nieruchomościami (tekst jednolity Dz. U. z 2024 r. poz. 1145), w związku z Uchwałą Nr VI/31/2024 Rady Miejskiej w Suszu z dnia 27 września 2024 r. w sprawie wyrażenia zgody na zbycie nieruchomości w drodze bezprzetargowej na cele obronności państwa oraz udzielenie bonifikaty, podaje do publicznej wiadomości

#### w y k a z

nieruchomości gruntowych, będących własnością Gminy Susz, przeznaczonych do sprzedaży w drodze bezprzetargowej na cele obronności państwa.

Oznaczenie nieruchomości, położenie i nr księgi wieczystej	Pow. /ha/	Łączna powierzchnia /ha/	Cena nieruchomości /netto/	Oznaczenie działki wg ewidencji gruntów
<b>24/15 obr 0004 miasta Susz EL11/00039416/8</b>	<b>0,6155</b>	<b>6,4489</b>	Wartość nieruchomości: <b>3.900.000,00 zł</b> <b>+ podatek VAT</b> (słownie: trzy miliony dziewięćset tysięcy zł)  Cena po zastosowaniu bonifikaty: <b>3.150.000,00 zł</b> <b>+ podatek VAT</b> (słownie: trzy miliony sto pięćdziesiąt tysięcy zł)	Bp – 0,5172 ha; N – 0,0983 ha
<b>24/21 obr 0004 miasta Susz EL11/00035756/5</b>	<b>0,5997</b>			RVI – 0,0212 ha; Bp – 0,5785 ha
<b>24/18 obr 0004 miasta Susz EL11/00041173/9</b>	<b>5,2337</b>			RIVa – 1,6386 ha; RV – 0,9534 ha; RVI – 1,9201 ha; N – 0,3789 ha; Bp – 0,3427 ha

**Do ceny sprzedaży nieruchomości** zgodnie z przepisami ustawy z dnia 11 marca 2004 r. o podatku od towarów i usług (t. j. Dz. U. z 2024 r., poz. 361), **zostanie doliczony należny podatek VAT w wysokości 23%.**

1. Teren obejmujący działki 24/15, 24/21, 24/18 o łącznej powierzchni 6,4489 ha, położony w obrębie 0004 m. Susz, nie posiada obowiązującego miejscowego planu zagospodarowania przestrzennego. Ww. teren w polityce przestrzennej gminy Susz określonej w studium uwarunkowań i kierunków zagospodarowania przestrzennego miasta i gminy Susz, uchwalonym przez Radę Miejską w Suszu Uchwałą Nr XXI/165/2012 z dnia 25 października 2012 r. określony został jako strefa lp – tereny zabudowy techniczno – produkcyjnej. Zgodnie z Uchwałą Rady Miejskiej w Suszu Nr XLI/459/2023 z dnia 22 czerwca 2023 r. w sprawie wyznaczenia obszaru zdegradowanego i obszaru rewitalizacji dla Gminy Susz ww. teren znajduje się na obszarze zdegradowanym i rewitalizacji. Dla ww. terenu zostały wydane decyzje o warunkach zabudowy.

2. **Niezabudowane nieruchomości gruntowe oznaczone Nr 24/15, 24/21 i 24/18 przeznaczone zostały do sprzedaży w drodze bezprzetargowej w trybie art. 37 ust. 3 pkt 1 w zw. z art. 6 pkt 7 i art. 68 ust. 1 pkt 1 i 5 oraz ust. 2 ustawy z dnia 21 sierpnia 1997 r. o gospodarce nieruchomościami z przeznaczeniem na zagospodarowania terenu na cele obronności państwa.**

3. Działki o numerach ewidencyjnych 24/15, 24/21 i 24/18 o łącznej powierzchni 6,4489 ha, stanowią jedną całość. Kształt działek w miarę regularny, lekko pofałdowany, porośnięty krzewami i roślinnością trawiastą. Działki nie są zabudowane ani ogrodzone. Teren całą szerokością przylega do drogi wojewódzkiej relacji Susz – Kisielice o nawierzchni asfaltowej. Nieruchomości znajdują się na obrzeżu miasta Susz w sąsiedztwie terenów techniczno-produkcyjnych. Przez teren nieruchomości przebiega napowietrzna linia wysokiego napięcia. W pasie ulicy Piastowskiej znajduje się uzbrojenie w sieć wodną, sieć kanalizacyjną i około w odległości 100 m znajduje się sieć gazowa. Przez działkę nr 24/15 przebiega fragment sieci energetycznej, której zarządcą jest Energa oraz fragment sieci sanitarnej, której zarządcą jest ZUK w Suszu. Natomiast przez działkę Nr 24/21 przebiega fragment sieci energetycznej, której zarządcą jest Energa. Wszelkie uzgodnienia dokonania przyłączy leży w gestii nabywcy.

4. Zakład Usług Komunalnych w Suszu pismem z dnia 23.09.2024 r. (L.dz. 1305/2024) informuje, że istnieje możliwość włączenia działki nr 24/15, 24/21, 24/18 obręb 0004 Susz do sieci wodociągowej, kanalizacji sanitarnej i deszczowej. Infrastruktura wodociągowa w tym rejonie jest o większych średnicach niż zapotrzebowania. W rejonie działek znajduje się hydrant p-poż. Sieć kanalizacji sanitarnej w bardzo złym stanie technicznym ze względu na obecność siarkowodoru. Konieczność wymiany w przypadku rozbudowy sieci kanalizacji sanitarnej. Sieć kanalizacji deszczowej przebiega przez środek działki nr 24/18.

5. Urząd Miejski w Suszu pismem z dnia 24.09.2024 r. (RU.III.7012.OWUT.1.2024) informuje, że na działce nr 24/18, obręb 0004 Susz, zgodnie z mapą z naniesionym uzbrojeniem, znajduje się część rurociągu kanalizacji deszczowej. Na działce 24/18, 24/21, 24/15 wzdłuż drogi powiatowej relacji Susz - Kisielice zlokalizowana jest sieć wodociągowa i kanalizacji tłocznej. Na dz. 24/18 nie występują inne urządzenia uzbrojenia podziemnego, będące własnością Gminy. Nie można jednak wykluczyć istnienia „poniemieckich” niezainwentaryzowanych urządzeń podziemnych.

6. Gmina oświadcza, iż w trakcie wykonywania robót ziemnych (wykopów) na przedmiotowych nieruchomościach gruntowych mogą znajdować się niezainwentaryzowane sieci infrastruktury technicznej, np. „poniemieckie” urządzenia drenarskie. W przypadku wystąpienia w obrębie nabywanych działek sieci nieujawnionych na istniejących mapach i dokumentach, a koligujących z inwestycją, jak też wystąpienia zmian w przepisach, w tym dotyczących zagospodarowania przestrzennego, Gmina Susz nie będzie ponosiła z tego tytułu żadnej odpowiedzialności.

7. W rejestrze ewidencji gruntów nieruchomości oznaczone są jako działki ewidencyjne:

Nr 24/15 o pow. 0,6155 ha – obręb 0004 miasta Susz, rodzaj użytku – zurbanizowane tereny niezabudowane lub w trakcie zabudowy Bp – 0,5172 ha i nieużytki N – 0,0983 ha.

Nr 24/21 o pow. 0,5997 ha – obręb 0004 miasta Susz, rodzaj użytku – zurbanizowane tereny niezabudowane lub w trakcie zabudowy Bp – 0,5785 ha i grunty orne RVI – 0,0212 ha.

Nr 24/18 o pow. 5,2337 ha – obręb 0004 miasta Susz, rodzaj użytku – zurbanizowane tereny niezabudowane lub w trakcie zabudowy Bp – 0,3427 ha; nieużytki N – 0,3789 ha; grunty orne RIVa – 1,6386 ha, RV – 0,9534 ha, RVI – 1,9201 ha.

8. Dla nieruchomości gruntowej Nr 24/15 w Sądzie Rejonowym w Łławie Wydział V Ksiąg Wieczystych prowadzona jest księga wieczysta KW nr EL11/00039416/8. Właścicielem nieruchomości jest Gmina Susz. Sposób korzystania: Ba – tereny przemysłowe. Dział III i IV KW nie zawiera wpisów.

Dla nieruchomości gruntowej Nr 24/21 w Sądzie Rejonowym w Łławie Wydział V Ksiąg Wieczystych prowadzona jest księga wieczysta KW nr EL11/00035756/5. Właścicielem nieruchomości jest Gmina Susz. Dział I-O, zawiera wpis: sposób korzystania Bi – inne tereny zabudowane; budynek



przeznaczony na cele mieszkalne – *pomimo wpisu w KW budynek nie istnieje*. Dział III i IV KW nie zawiera wpisów.

Dla nieruchomości gruntowej Nr 24/18 w Sądzie Rejonowym w Ławie Wydział V Ksiąg Wieczystych prowadzona jest księga wieczysta KW nr EL11/00041173/9. Właścicielem nieruchomości jest Gmina Susz. Sposób korzystania: Bp – zurbanizowane tereny niezabudowane. Dział III zawiera wpis: odpłatna i nieograniczona w czasie służebność przesyłu na rzecz PKP Energetyka S. A. w Warszawie – na działce nr 24/18. Dział IV KW nie zawiera wpisów.

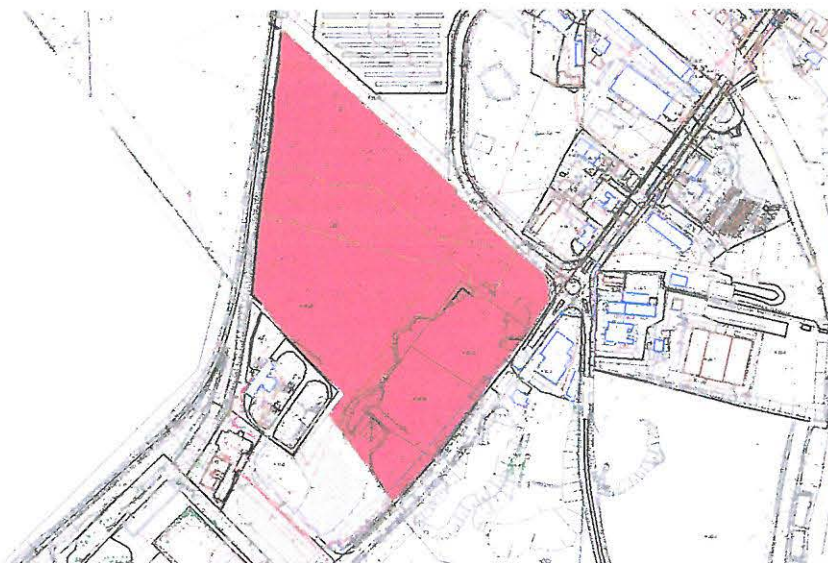
9. Nabywca oświadcza, że zapoznał się ze stanem nabywanych nieruchomości, w rozumieniu art. 4 pkt. 17 ustawy z dnia 21 sierpnia 1997 roku o gospodarce nieruchomościami (t. j. Dz. U. z 2024 r., poz. 1145) i nie wnosi z tytułu tego stanu żadnych zastrzeżeń i uwag.

10. Niniejszy wykaz podaje się do publicznej wiadomości na okres 21 dni, od dnia 03 października 2024 r., poprzez wywieszenie na tablicach ogłoszeń Urzędu Miejskiego w Suszu oraz poprzez zamieszczenie na stronie internetowej [www.susz.pl](http://www.susz.pl), a także w Biuletynie Informacji Publicznej Gminy Susz pod adresem: [bip.susz.pl](http://bip.susz.pl) – *nieruchomości*. Ponadto informację o wywieszeniu wykazu podaje się do publicznej wiadomości przez ogłoszenie w prasie lokalnej.

11. Zgodnie z art. 34 ust. 8 ustawy z dnia 21 sierpnia 1997 r. o gospodarce nieruchomościami (t. j. Dz.U. z 2024 r. poz.1145) przepisów dotyczących pierwszeństwa w nabyciu nie stosuje się, jeżeli zbycie następuje między Skarbem Państwa a jednostką samorządu terytorialnego albo między tymi jednostkami dla realizacji celów publicznych.

Nieruchomość zostanie zbyta na rzecz Skarbu Państwa – Rejonowego Zarządu Infrastruktury w Olsztynie w trybie bezprzetargowym, na realizację celu publicznego z przeznaczeniem na cele obronności państwa na podstawie Uchwały Nr VI/31/2024 Rady Miejskiej w Suszu z dnia 27 września 2024 r., w sprawie wyrażenia zgody na zbycie nieruchomości w drodze bezprzetargowej na cele obronności państwa oraz na udzielenie bonifikaty.

12. Szczegółowych informacji udziela Referat Nieruchomości i Urbanistyki Urzędu Miejskiego w Suszu – pokój nr 208 lub 209, tel. 55 2786 107 wew. 58 lub 57 w godzinach pracy urzędu.



**BURMISTRZ**  
*Marcin Mądry*